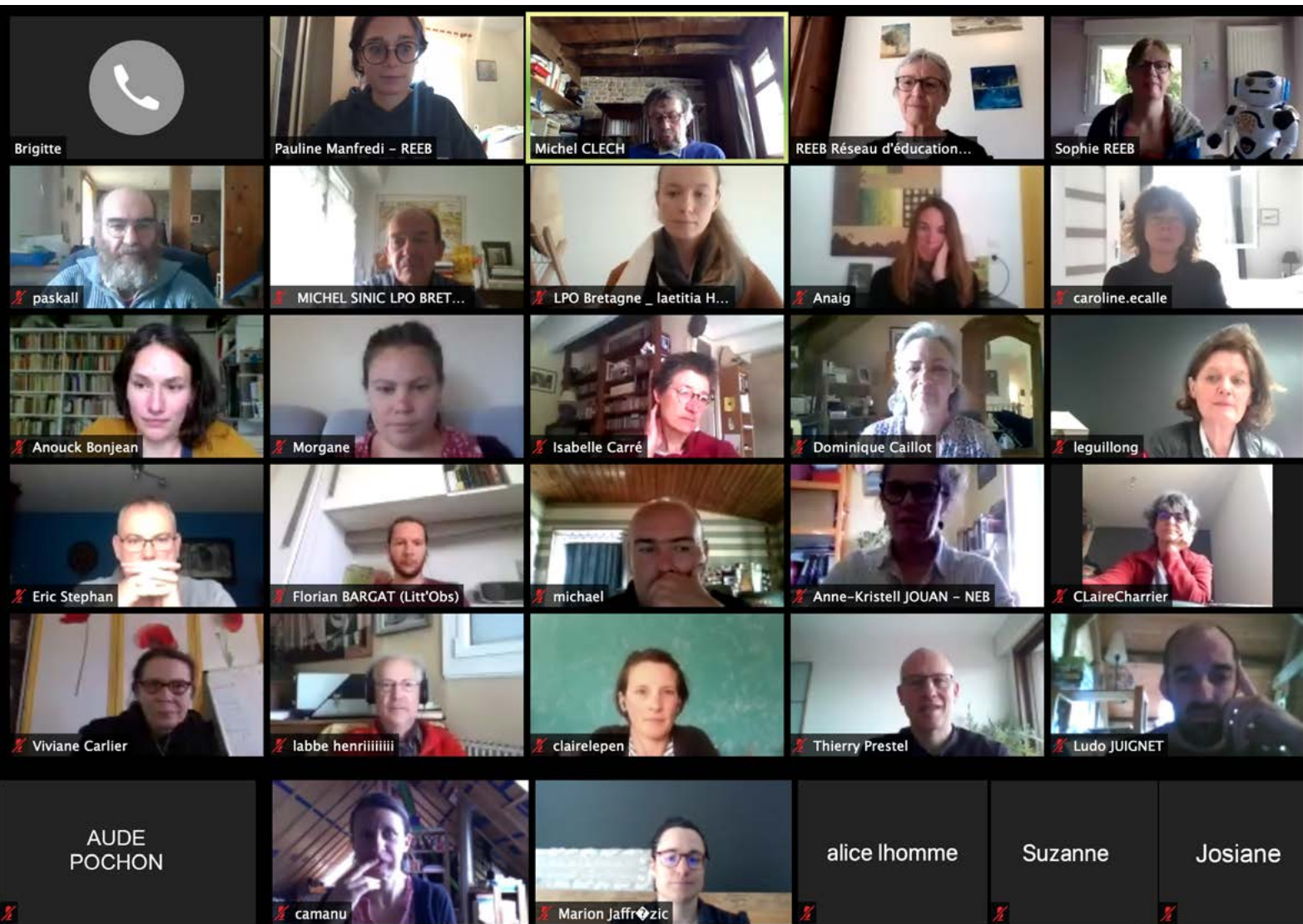


PROCÈS-VERBAL DE L'ASSEMBLÉE GÉNÉRALE DU REEB 2020

MARDI 21 AVRIL DE 14h00 À 16h30
RÉUNIS EN VISIOCONFÉRENCE



EN PRÉSENCE DE 31 PARTICIPANTS DONT 21 À JOUR DE COTISATION.
LE NOMBRE DE VOTANTS ÉTAIT DE 21.



RÉSEAU
D'ÉDUCATION À
L'ENVIRONNEMENT
EN BRETAGNE

SUMMAIRE

- 1 / **LE CONTEXTE DE L'AG À DISTANCE** P.3
- 2 / **DÉROULÉ** P.4
- 3 / **PARTIE 1** P.5
RAPPORT MORAL 2019
- 4 / **PARTIE 2** P.8
RAPPORT FINANCIER 2019
- 5 / **PARTIE 3** P.13
RAPPORT D'ACTIVITÉS 2019
- 6 / **PARTIE 4** P.16
ÉLECTION DU CONSEIL D'ADMINISTRATION
- 7 / **PARTIE 5** P.18
PROJETS 2020
- 8 / **PARTIE 6** P.20
DÉBAT : L'APRÈS COVID POUR L'EEDD



Côtes d'Armor
le Département



REEB

Réseau d'éducation à l'environnement en Bretagne

1 rue Saint-Nicolas 22200 Guingamp
02 96 48 97 99 / contact@reeb.asso.fr

www.reeb.asso.fr / www.lafourmili-ere.org

Retrouvez nous également sur Twitter et sur Facebook.

1 / LE CONTEXTE DE L'AG À DISTANCE

Cette année, l'Assemblée Générale du REEB, comme celle de bon nombre d'associations, a été bousculée par l'arrivée du Covid-19. En effet, le 16 mars 2020, la France s'est vue entrée en « guerre » contre un virus : le coronavirus, appelé scientifiquement le covid-19. Ainsi, un confinement de 2 mois s'est imposé aux Hommes tandis que la Nature, elle, s'est déconfinée jour après jour.

Cette situation particulière à amener le Réseau et les structures de l'Éducation à l'Environnement et au Développement Durable en Bretagne à remettre en question leur manière de travailler puisque le confinement a engendré nombre de changements : oubliée l'activité intense de l'Homme, oubliées toutes les interventions d'animation nature dans les écoles et à l'extérieur, oubliés les centres de découverte, oubliées les balades à rallonge dans les forêts, oublié.e.s tous ces acteurs.trices qui, depuis 25 ans, revendiquent un besoin d'EEDD. Tous ces actes passent au second voire troisième plan puisque les premiers sont ceux de la santé et de l'économie.

De ce fait, l'économie de ces structures, elle, est largement remise en cause avec cette réduction voire arrêt de leurs activités. Et, par ricochet, leur existence est aussi remise en question. Ainsi, c'est après un mois de doutes et de questions que l'Assemblée Général du Réseau est arrivée.

Cela dit, les adhérent.e.s du Réseau ne sont pas resté.e.s muet.te.s pendant ce premier mois et ont répondu présent à l'appel de l'AG avec une volonté et une envie de trouver des solutions collectivement à ce confinement et post-confinement.

En effet, cette crise nous apprend des choses dont une et pas des moindres : comme dit Bruno Latour, « [...] il est possible, en quelques semaines, de suspendre partout dans le monde et au même moment, un système économique dont on nous disait jusqu'ici qu'il était impossible à ralentir ou à rediriger. ». C'est donc la nature, et plus exactement les effets de notre action sur elle qui nous ont imposé une crise radicale qui détermine la nature de nos réponses, elles aussi radicales, d'où la nécessité d'éduquer et informer.

C'est dans cet esprit coupé en deux entre le désarroi face aux conséquences de cette crise sanitaire et l'envie de rebondir que nous nous sommes réunis. Et, pour y répondre, nous avons décidé d'orienter la fin de cette Assemblée sur « comment » remettre de l'EEDD en post-confinement, avec toutes les questions de survie qui flottent au-dessus des structures d'EEDD.

MERCI À TOUS ET À TOUTES
D'AVOIR JOUÉ LE JEU

D'UNE ASSEMBLÉE GÉNÉRALE À DISTANCE

2 / DÉROULÉ

- 14H10 | Présentation du déroulement de l'AG et de l'organisation technique
- 14H15 | Présentation du rapport moral, Michel Clech
- 14H30 | Présentation du rapport financier, Dominique Caillot
- 14H50 | Présentation du rapport de la Commissaire aux comptes, Geneviève Leguillon
- 15H00 | Présentation du rapport d'activités, salariées du REEB
- 15H30 | Votes des rapports moral, financier et d'activités
- 15H30 | Renouvellement des membres du CA
- 15H50 | Projets 2020
- 16H00 | L'après covid pour l'EEDD

PARTIE 1

LE RAPPORT MORAL

RAPPORT
APPROUVÉ À
L'UNANIMITÉ



3 / BILAN MORAL

Présenté par Michel CLECH, Co-président du REEB

Je vous remercie de nous retrouver pour cette AG, pas si simple en termes de convivialité.

J'avais envie de réfléchir sur un point en particulier. Si on regarde ce qui va être lu et présenté, on se rend compte que globalement **tout va bien au REEB et que la gestion du REEB est sympathique et agréable**. Beaucoup d'objectifs sont atteints fin 2019 :

- On sent une certaine reconnaissance et légitimité et on a ce retour de nos partenaires.
- Les finances sont positives.
- Le fonctionnement des ressources humaines est sans ombres ni tensions.
- Nous constatons également une implication de nos adhérents dans nos actions et notre gouvernance comme au Conseil d'Administration (CA) qui est vraiment agréable ou aux commissions et groupes de travail.

« On sent une certaine **reconnaissance et légitimité** de la part de nos partenaires et du paysage breton [...] le REEB devient un acteur incontournable »

Je voudrais aussi mettre en lumière l'équipe salarié.e : on a **un sacré socle grâce à Dominique Cottureau et Sophie Houbart**. Leur professionnalisme et leur belle complémentarité permettent que tous les projets portés et les décisions prises en CA soient mis en œuvre et réussis. Pauline Manfredi apporte aussi un soutien à ce duo et avant elle Mona Lejeune et Julie Ezmiro.

Je tiens également à remercier **les membres du CA pour leur implication dans le CA et les pôles et une bonne partie des administrateurs qui passe beaucoup de temps à faire vivre leur statut d'administrateur**. Entre autre, via des moments intéressants et efficaces passés autour du politique et de la stratégie.

Maintenant, même si le Réseau se veut dynamique, si l'on entre dans les détails, **certain points méritent une réflexion :**

- Une courbe dans le rapport d'activités nous questionne : **la baisse du nombre d'associations adhérentes de 35 % en 10 ans** sur le nombre d'associations adhérentes. On est passés de 120 à 80 adhésions. Aujourd'hui, on ne remonte pas cette tendance. Le corrolaire c'est **la baisse du montant des cotisations** : - 17 % en 2019.
- Notre difficulté sur le **Feder et Sortir** : on voit bien la difficulté des associations à engranger de l'autofinancement. Nos associations, au fil des années, se fragilisent, vident leur trésorerie : c'est une partie des raisons des difficultés de fonctionnement.

« L'évolution des attentes et des oppositions stratégiques dans le paysage partenarial [...] amènent le CA à s'interroger sur la position stratégique du REEB : *jusqu'où doit-il intervenir ?* »

Ensuite il nous faut porter **la réflexion au-delà de l'association REEB vers le réseau plus large de l'écosystème d'acteurs en EEDD**. Le REEB est devenu incontournable dans le paysage, au milieu des logiques et des besoins de l'ensemble des acteurs. Il faut veiller à l'institutionnalisation et à l'engourdissement qui guettent ce type d'évolution. L'exemple du réseau Ecole et Nature nous en montre les risques.

Aussi, l'évolution des attentes et des oppositions stratégiques dans le paysage partenarial avec des volontés et des stratégies de leadership entre acteurs, des luttes de pouvoir amènent le CA à s'interroger sur la position stratégique du REEB : *jusqu'où doit-il intervenir ?*

Jusque là, dans le réseau, certains font de l'EEDD dans leur métier et d'autres en font leur métier. Aujourd'hui, on voit une troisième catégorie (hors réseau) : ceux qui en font leur fond de com (commerce et communication) et nous devons le prendre en compte.

En parallèle de ces questionnements, on constate un besoin d'éducation à l'environnement de plus en plus fort. La majorité des bretons est encore très éloignée des préoccupations environnementales: **il devient donc nécessaire de s'engager encore plus collectivement pour aller vers les transitions, plus de terrain, plus de publics concernés, plus de politiques mobilisées, partenaires engagés.** On a prévu d'engager au REEB un travail sur notre stratégie de communication. Aujourd'hui on ne sent pas encore une grande mobilisation sur ce chantier or il est important qu'il démarre et que l'on soit le plus nombreux possible pour répondre aux enjeux précisés avant et in fine, **voir comment le REEB peut regagner de l'adhésion et être encore plus efficace demain.**

« On constate un besoin d'EE de plus en plus fort [...] **il devient donc nécessaire de s'engager encore plus collectivement pour aller vers les transitions[...] »**



ECHANGES

Thierry PRESTEL - IREPS : « On travaille dans le champ de la promotion de la santé et sur les liens naturels EE. Ces derniers n'étaient pas autant exprimés précédemment et aujourd'hui ils deviennent très présents. Ça n'est donc pas un hasard si l'on s'est rapprochés du REEB, reconnu dans ses actions. Le REEB qui est entré au CA de l'IREPS et dans le comité de pilotage du Pôle ressources pour l'éducation et la promotion de la santé. »

PARTIE 2

LE RAPPORT FINANCIER

RAPPORT
APPROUVÉ À
L'UNANIMITÉ



4 / RAPPORT FINANCIER

28 180 €
d'excédent

Présenté par Dominique CAILLOT, Amdinistratrice au REEB

4.1 LE BILAN FINANCIER

Commençons par le bilan, image de nos finances à la date du 31 décembre, qui est à l'équilibre

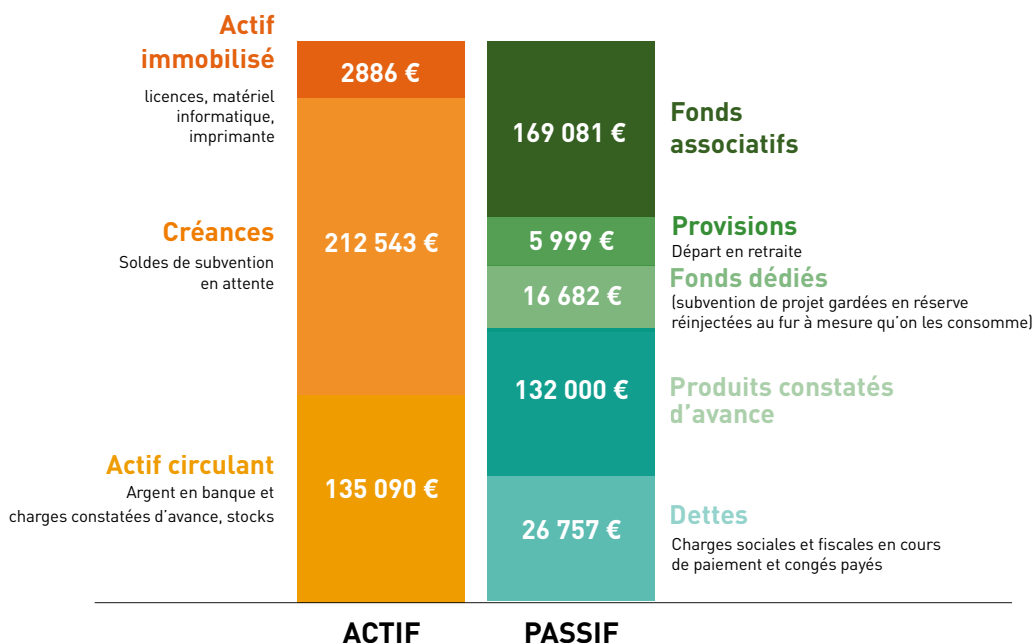
Les points remarquables :

- **Au passif** : dettes 158 000 € qui correspondent aux factures datées de 2019 et encore non payées. Nos fonds propres étant par ailleurs de 169 000 € signifient que même si nous n'avions pas de rentrées d'argent à recevoir, nous pourrions payer tous nos fournisseurs.
- **Fonds dédiés** (16 682 €) : pour rappel, ces montants correspondent aux subventions payées, mais pour lesquelles les dépenses correspondantes n'ont pas été faites en totalité, les sommes seront dépensées l'année suivante.
- **A l'actif** : entre les subventions prévues et encore non versées, les factures de clients dont le règlement n'est pas arrivé au 31 décembre, **nous avons un total supérieur à celui de nos dettes**. Et comme un bon dessin vaut mieux qu'un grand discours, la traduction du tableau bilan sous forme de graphique vous permet tout de suite de visualiser le volume des créances (sommes à recevoir) et celui des dettes (sommes dues) et vous voyez aussi le fond associatif de 169 000 € déjà évoqué, **ce qui correspond à 9 mois de fonctionnement de l'association**. Une structure en situation saine doit disposer d'au moins 4 mois de charges.
- **Un élément particulier, les produits constatés d'avance** : ils indiquent un montant de 132 000 €, beaucoup plus important que pour 2018. Il s'agit d'une différence d'écriture : il s'agit de faire figurer au bilan le montant total d'une CPO, c'est-à-dire la somme prévue pour les 3 années.

Ces éléments de bilan reflètent donc une situation financière tout à fait saine.

GRAPHIQUE DU BILAN 2019

EXERCICE DU 1ER JANVIER AU 31 DÉCEMBRE 2019



4.1 LE COMPTE DE RÉSULTAT

Pour entrer dans le détail de nos activités de l'année, nous pouvons nous appuyer sur **le compte de résultat qui est positif et s'élève à 28 180 €.**

En 2018, le résultat était positif de 45 000 € de façon assez exceptionnelle, en raison d'interventions extérieures réalisées par Dominique. La commissaire aux comptes avait attiré notre attention sur ce point, en disant que l'équilibre pourrait être difficile à atteindre en 2019, sans de telles prestations. **C'est donc pour le REEB une très bonne nouvelle que ce résultat.**

Les éléments remarquables du compte de résultat :

LES CHARGES :

• **Matières premières planktobox :** cet outil pédagogique nécessite l'achat de matériel spécifique, notamment objets imprimés en 3D, tablette, masque de réalité virtuelle... Le montant des fournitures pour cet outil est similaire à celui de l'année dernière : 13000 €. **Nous avons vendu 9 malles en 2019 (5 hors Bretagne) et 6 sont en stock.**

• **Dans les autres charges externes, relevons la rémunération d'intermédiaires :** elle correspond à des prestations d'associations ou intervenants adhérents du REEB, qui, via des conventions, réalisent des actions pour le compte du REEB. Il s'agit de **60% des charges externes**

Par exemple exemple : la mise en place du site collaboratif sur les aides financières, la commercialisation et formation à l'utilisation de la planktobox, la conception d'un module de formation dans le champ de la santé environnementale

• **Le poste salaires et charges :** il reste stable, puisque l'équipe compte le même nombre de poste qu'en 2018 : (2.6ETP)

• **Engagements à réaliser sur ressources :** vous retrouvez ici le montant correspondant aux fonds dédiés, présentés au bilan, c'est-à-dire des sommes reçues en 2019 et qui seront utilisées en 2020, soient 16 682 €.

LES PRODUITS :

• **Ventes de marchandises :** ces ressources viennent de la vente de planktobox d'une part et des activités facturées par le REEB dans le cadre de ses actions. La différence de montant entre 2018 et 2019 s'explique par les interventions extérieures réalisées en 2018 par Dominique Cottureau (*rappelez-vous, nous avons expliqué l'importance du résultat 2018 par ces interventions, non renouvelées en 2019*).

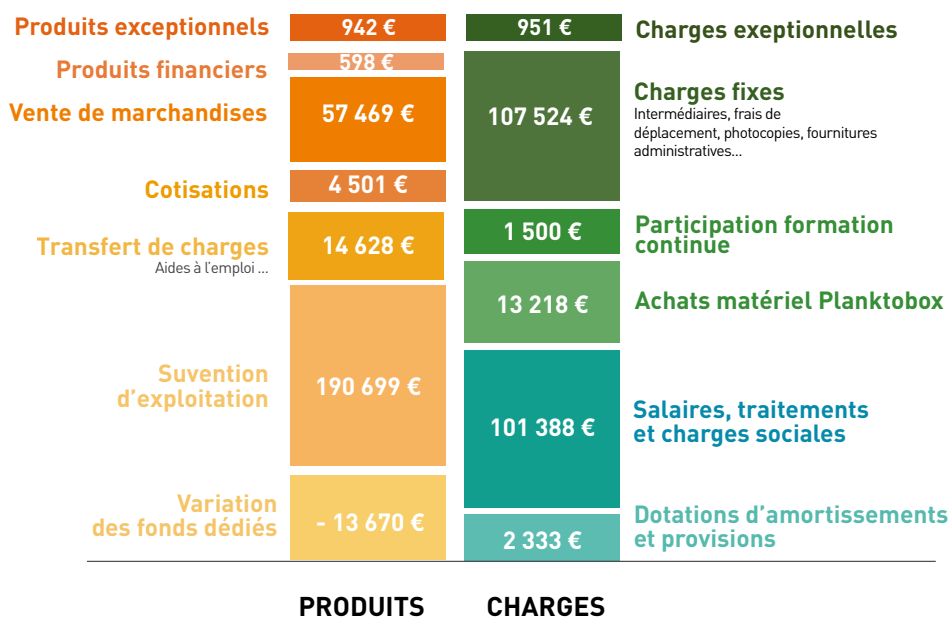
• **Les subventions d'exploitation :** Elles ont pour origine soit
→ Des conventions pluriannuelles (3 ans) d'objectifs, avec l'Etat, la région et 2 départements.
→ Des subventions liées à des appels à projets

A noter : des subventions venues de fondations privées pour 10 500 €, par exemple Nature et Découverte

• **Le transfert de charges (14 000 €) :** il est à mettre en regard des charges salariales, puisqu'il s'agit d'aides aux emplois : Sur le poste de Dominique et sur le poste de Pauline.

Le diagramme suivant traduit le compte de résultat, vous y constaterez plus aisément le rapport entre les produits et les charges et leur nature

GRAPHIQUE COMPTE DE RÉSULTAT 2019
EXERCICE DU 1ER JANVIER AU 31 DÉCEMBRE 2019



- **La masse salariale** : elle est légèrement inférieure aux charges fixes, en raison de la présence d'intervenants extérieurs. **C'est un choix que nous faisons de partager les missions avec nos adhérents et partenaires**, dont les compétences multiples nous permettent de répondre aux mieux aux demandes des financeurs. Ce choix est **en cohérence avec notre rôle d'animateur de réseau**.

- **La part des subventions dans nos ressources** : elle représente 70% de notre budget global (pour 61% en 2018). Ce qui s'explique par **des aides supplémentaires de l'Etat et de la région pour des actions spécifiques et par l'apport de fondations**.

Une nouvelle CPO avec la Région sur la mer de 60 000 € sur 3 ans.

Ceci nous amène à un constat de l'évolution des subventions : + 14%

- **Le fond de roulement** : il est en amélioration par rapport à 2018, et qu'il nous assure une certaine sécurité, que nous ne pouvons qu'apprécier en ce moment.

L'équipe a géré toute l'année ce budget avec une grande prudence, a passé une grande énergie pour défendre les projets et les dossiers de financement, en tenant compte en permanence des conseils des comptables et de la commissaire aux comptes. Qu'elles en soient remerciées vivement.



ECHANGES

Question Éclaireurs et Éclaireuses de France (EEDF) : conséquente diminution des charges sociales pourquoi ?

- Une partie des cotisations salariales a baissé avec une réduction du taux de l'URSSAF
- **Geneviève LE GUILLON - Commissaire aux comptes :** CITS a supprimé une taxe aux entreprises et cela s'est traduit par une réduction de 6 à 7 % des cotisations patronales.

L'avis de la commissaire aux compte, Geneviève LE GUILLION :

- Chiffres déjà bien présentés.
- Exercice valide par le CA.
- Dès qu'une convention pluriannuelle est signée, vous devez comptabiliser tout le produit dans l'année et neutraliser le produit pour les années suivantes d'où les 132 000 €

Nous redisons aussi une équipe et une présidente aux Finances très rigoureuses. Nous avons certifié les comptes et ajouté une annexe sur la crise sanitaire. Ici, pas d'impact de la crise dans notre rapport, nous devons seulement en faire état.

Pour nous ces comptes ont été purement et simplement certifiés et quant aux conventions : nous n'avons par relevé de convention à soumettre à l'AG.

PARTIE 3

LE RAPPORT D'ACTIVITÉS

RAPPORT
APPROUVÉ À
L'UNANIMITÉ



5 / BILAN RAPPORT D'ACTIVITÉS

Présenté par Dominique COTTEREAU, Sophie HOUBART et Pauline MANFREDI

On a pensé nos activités 2020 avant de savoir que le COVID allait apparaître. On ne pouvait pas dans le temps imparti rentrer dans le détail. Pour l'instant tous nos partenaires financiers continuent à nous donner leur confiance.

5.1 L'AXE 1 : soutien à l'organisation des acteurs

- **Le démarrage de la conception d'un outil collaboratif qui rescense les aides financières pour l'EEDD en Bretagne** : depuis longtemps, nécessité d'avoir une action en matière de soutien économique
- **L'intégration du REEB dans le CA de l'ABB créée en 20190** : il a fallu faire un peu de pression pour que les associations soient représentées dans l'Agence Bretonne de la Biodiversité.
- **Accroissement de la représentation du REEB et de l'EEDD** auprès des partenaires politiques et des pouvoirs publics (34 jours en 2018 et 55 en 2019) : IREPS, MAB, CESER, BREIZH'COP, ABB, COFIL ACADÉMIQUE EDD, GRAME, PLATEFORME RÉGIONALE EEDD...
- Montée en puissance du label AME

5.2 L'AXE 2 : communication, information et valorisation

- Les abonnements cyberlettres ont doublé
- Site internet : recherche d'informations sur emplois et formations
- Hausse des publications d'offres d'emplois, services civiques et stages
- Les prêts d'outils pédagogiques ont doublé

Lorsque l'on rend visible une information, les retours sont présents.
Nous manquons en visibilité et lisibilité

5.3 L'AXE 3 : innovation et pratiques de l'EEDD

- **Commission mer et littoral** : élargissement des projets, des responsabilités confiées par la Région et de la communauté
- **Nouvelle commission** : « Éducation à l'environnement pour tous » liée au handicap
- **Des adhérents se saisissent de l'animation de groupe projets** grâce à, notamment, la formation réalisée au REEB avec Jean-Michel Cornu sur l'animation des grands groupes.
- **Les conventionnements augmentent** aussi : Santé, Mer, Handicap ...
- Retour au cœur de notre projet associatif : **commission pédagogie réactivée** grâce aux Rencontres Régionales
- La formation professionnelle en pleine mutation réinterroge nos activités
- **Publication du plan régional « Eduquer à et dans la Nature »**

5.4 L'AXE 4 : la vie associative

- **Diminution du nombre d'adhérents** : sans doute des relances plus nombreuses sont-elles à prévoir car une partie des renouvellements s'est faite très tard pour des associations pour piliers du REEB.
- **Augmentation de la mobilisation des adhérents** : 112 jours en 2018 contre 138 en 2019, que ça soit dans les commissions ou les instances dirigeantes
- **Accroissement des réunions en visio-conférences, et du système de gouvernance plus dynamique (formation collective « Animer les grands groupes »**



ECHANGES

Ligue de la Protection des Oiseaux (LPO) : axe 1, être dans les instances régionales ou locales nous semblent être un point fondamental de nos actions si on veut faire passer des messages et des moyens d'actions.

Dans les priorités, il nous paraît majeur d'être représentés.

Pas facile car il faut des personnes compétentes pour intervenir, des ressources, des moyens, de la formation. Dans ces lieux où les décisions se prennent, nous sommes de plus en plus écoutés.

BRAVO : au REEB, en avance sur le confinement sur l'utilisation d'outils collaboratifs (tels que Zoom et framapad) et les nouvelles techniques d'animation de réunion, c'est visible et agréable.

PARTIE 4

LE RENOUVELLEMENT DU CA



6 / LE RENOUVELLEMENT DU CONSEIL D'ADMINISTRATION

Pour le renouvellement du Conseil d'Administration, le vote a été effectué à distance : celles et ceux qui n'étaient pas d'accord devaient envoyer un mail à Pauline.

21 votants : il n'y a eu aucun refus.

A l'article 10, il est indiqué que « les membres du C.A. sont élus par collège pour 3 ans et sont renouvelables par tiers chaque année. Les membres du CA sont rééligibles. »

A l'article 6, sont spécifiés les collèges :

« **1er collège** : les organismes qui exercent des activités d'éducation ou d'animation en utilisant les patrimoines naturel et culturel, et l'environnement.

2ème collège : les personnes physiques qui adhèrent directement à l'association. »

1^{ER}

C
O
L
L
È
G
E

• **En exercice :**

1. **BRETAGNE VIVANTE, LE DOEUFF Paskall**
2. **CENTRE DE DECOUVERTE DU SON, TOINEN Sébastien**
3. **CLIM'ACTION BRETAGNE SUD, FRANCHET Cécile**
4. **EAU & RIVIÈRES DE BRETAGNE, LEFEBVRE Vincent,**
Centre d'Initiation à la Rivière Belle-Isle-en-Terre – (suppléante : BONJEAN Anouck)
5. **ECOLE NICOLAS HULOT, MALEYRAN Sophie**
6. **LES LANDES, GREGOIRE Elizabeth**
7. **UBAPAR, BELIER Emilie**
8. **ULAMIR CPIE Pays de Morlaix Trégor, CLECH Michel**

• **En 2020, tous élus à l'unanimité :**

1. **BRETAGNE VIVANTE, LE DOEUFF Paskall**
2. **CENTRE DE DECOUVERTE DU SON, TOINEN Sébastien**
3. **CLIM'ACTION BRETAGNE SUD, FRANCHET Cécile**
4. **EAU & RIVIÈRES DE BRETAGNE, LEFEBVRE Vincent,**
Centre d'Initiation à la Rivière Belle-Isle-en-Terre – (suppléante : BONJEAN Anouck)
5. **ECOLE NICOLAS HULOT, MALEYRAN Sophie**
6. **LES LANDES, GREGOIRE Elizabeth**
7. **UBAPAR, BELIER Emilie**
8. **ULAMIR CPIE Pays de Morlaix Trégor, CLECH Michel**

Membres sortants réélus :

9. **URCPIE, LE COZ Mari** (suppléée par KUANG Suzanne)
10. **L'Atelier de l'Hermine, Jérémie EVANGELISTA**

Nouveaux membres :

11. **LPO Bretagne, Michel SINIC**
12. **Éclaireurs et Éclaireuses de France, Marion JAFFREZIC**

2^{ÈME}

C
O
L
L
È
G
E

• **En exercice :**

- CAILLOT Dominique
LABBE Henri
LESTANG-VALETTE Camille
POCHON Aude
TERRADE Jean-Marc

• **En 2020, tous élus à l'unanimité :**

- Henri LABBE (ancien DRJSCS Bretagne)
Josiane SAUVAGE (administratrice à la LPO et à l'ABB, enseignante de formation)

PARTIE 5

LES PROJETS 2020



7 / LES PROJETS 2020

7.1 L'AXE 1 : soutien à l'organisation des acteurs

- **Participation aux travaux de l'ABB**, il est proposé d'être dans les ateliers techniques : formation des élus, communication, AME
- **Développement de l'outil finances**
- **Relance commission réseaux territoriaux** en lien avec commission centres de ressources
- **Plateforme EEDD** : vers une nouvelle charte

7.2 L'AXE 2 : communication, information et valorisation

- **Stratégie de communication** : relance commission/pôle communication
- **La Toile de mer fera peau neuve**
- **Polypode sur le thème des pédagogies**

7.3 L'AXE 3 : innovation et pratiques de l'EEDD

- **Sciences participatives** : Préparation des journées d'échanges nationales les 19-20/01/21
- Réactivation de la **Commission Pédagogie**
- **Animation du Plan d'action Eduquer à et dans la nature** en attente de financements
- La recherche action nationale « **Grandir avec la nature** » continue

7.4 L'AXE 4 : la vie associative

- **Organisation de la représentativité du REEB** par le pôle politique
- Participation à la **réflexion sur une nouvelle dynamique nationale plus influente : sans doute quelque chose à réinventer**. Confusion et non écoute de la part des ministères. Les réseaux régionaux vont offrir des propositions nouvelles.

PARTIE 6

L'APRÈS COVID-19 POUR L'EEDD :
FAIT-ON QUELQUE CHOSE ENSEMBLE ?
QUOI ? COMMENT ?



8 / L'APRÈS COVID-19 POUR L'EEDD : FAIT-ON QUELQUE CHOSE ENSEMBLE ? QUOI ? COMMENT ?

Une fois les présentations passées et avec la motivation des participants, nous avons décidé de consacrer une demie-heure de cette AG pour parler du sujet de l'après-crise pour l'EEDD : que fait-on pour gérer ensemble l'après covid ? et comment ?

1. LE DÉCONFINEMENT DES ÉCOLES

- Progressif à partir du 11/05/2020
- le Ministère va se rapprocher des communes pour mettre en place des activités sportives. Les acteurs de l'Education à l'Environnement ne peuvent-ils pas être force de proposition ?

2. LES ACTIVITÉS EEDD

- Se regrouper pour penser nos animations, les outils qu'on utilise, pour relancer notre activité.
- Création d'un groupe de travail sur les protocoles pour travailler dans des conditions sanitaires correctes ?
- La Mairie de Penmarch assure un système de garde d'enfants des personnels soignants. Il y a eu une interdiction de faire du sport pour éviter la contamination par les objets. Les activités nature seraient en effet d'avantage pertinentes.
- Nous allons peut être aussi être sollicités pour apporter des solutions.
- Créer des actions liées à la préservation des espaces et de la nature.
- Inquiétudes : quels moyens allons nous avoir pour animer, accueillir des groupes

3. LE RAPPORT À LA NATURE

- Possibilité d'augmentation brutale de la fréquentation des espaces naturels.
- N'aurait-on pas le devoir de communiquer en ce sens en tant que REEB pour alerter à ce sujet ?
- Prise de conscience collective ?
- Opportunité d'accompagner ce besoin de nature.

4. PLAIDOYER

- Réel besoin sur les actions et sur les discours de peur de la nature.
- On pourra communiquer auprès des communes, ce sont elles qui ont pris des arrêtés d'interdiction d'accès quand on aura des précisions sur ces protocoles.
- Opportunité d'accompagnement ce besoin de nature.

5. PROBLÉMATIQUES

- Comment prendre pied dans l'opérationnalité à la reprise du déconfinement et sur la stratégie ? Comment construire le monde d'après ?
- Comment travailler ensemble ? Groupe de travail sur la question des protocoles ?
- Quel positionnement du REEB ?
- Vigilance à avoir sur le déconfinement et le retour à la nature.
- Doit-on être acteur de l'après, quand les gens vont se « ruer » dehors. Doit-on être heureux ou inquiets ?
- On se sent démunis pour un retour à l'activité. Quels moyens ? Quelle organisation ? Comment protéger les publics, les équipes ?
- Comment mettre en place une nouvelle manière de fonctionner dans ce contexte ?

De toutes ces interrogations, idées et échanges nous avons donc décidé de **constituer un Groupe de Travail** qui permettra de trouver collectivement des réponses.

A ce stade, on ne sait pas encore quel axe nous déciderons de travailler plus en détails : questions sur les activités scolaires, les animations des vacances, le rapport à la nature et le plaidoyer. Cela dit, nous sommes d'accord qu'il est possible de **se servir de cette crise et ce déconfinement pour relancer l'EEDD** puisque nous avons tous les arguments (scientifiques, de terrain, d'expérience ...) en plus de ceux récemment parus suite au besoin du dehors en période confinement. Nous allons donc devoir **articuler toutes les informations liées à l'EEDD et au coronavirus** qui circulent depuis près de 3 mois et celles que l'on a de base sur l'EEDD.

3. En fonction du temps et des envies de chacun et de ce qui aura été fait dans le secteur de l'EEDD, nous envisagerons **l'élaboration d'un plaidoyer, d'un protocole commun d'activités EEDD** ou **une adaptation de protocoles existants à l'EEDD et la Bretagne**.

Les échanges avec le groupe ont été riches et nous ont permis de d'avoir un soutien collectif sur toutes les informations que l'on voit passées, nos doutes face au déconfinement et nos problématiques communes.

« LA PREMIÈRE RÈGLE DE L'ÉCOLOGIE,
C'EST QUE LES ÉLÉMENTS SONT TOUS LIÉS LES UNS AUX AUTRES. »

BARRY COMMONER

Il en va de même pour le Réseau.

Ce Procès Verbal est certifié exact par :

Dominique Caillot,
Co-présidente finance



Michel Clech,
Co-président politique & communication



Sophie Maleyran,
Co-présidente richesses humaines



REEB
Réseau d'éducation à l'environnement en Bretagne

1 rue Saint-Nicolas 22200 Guingamp
02 96 48 97 99 / contact@reeb.asso.fr

www.reeb.asso.fr / www.lafourmili-ère.org

Retrouvez nous également sur Twitter et sur Facebook.